

新北市政府衛生統計通報 110 年第 6 號 (嚴重特殊傳染性肺炎)

新北市政府衛生局 會計室

壹、認識嚴重特殊傳染性肺炎

2019 年 12 月起中國湖北武漢市發現不明原因肺炎群聚，中國官方於 2020 年 1 月 9 日公布其病原體為新型冠狀病毒。此疫情隨後迅速在中國其他省市與世界各地擴散，並證實可有效人傳人。世界衛生組織 (WorldHealth Organization, WHO) 於 2020 年 1 月 30 日公布此為一公共衛生緊急事件 (Public Health Emergency of International Concern, PHEIC)，同年 2 月 11 日將此新型冠狀病毒所造成的疾病稱為 COVID-19 (Coronavirus Disease-2019)。為監測與防治此新興傳染病，我國於 2020 年 1 月 15 日起公告「嚴重特殊傳染性肺炎」(COVID-19) 為第五類法定傳染病，並於 2020 年 1 月 21 日確診第一起境外移入確診個案，另於同年 1 月 28 日確診第 1 例本土個案，為境外移入造成之家庭群聚感染。

目前已知罹患 COVID-19 確診個案之臨床表現包含發燒、乾咳、倦怠，約三分之一會有呼吸急促。其他症狀包括肌肉痛、頭痛、喉嚨痛、腹瀉等，另有部分個案出現嗅覺或味覺喪失 (或異常) 等。依據目前流病資訊，患者多數能康復，少數患者嚴重時將進展至嚴重肺炎、呼吸道窘迫症候群或多重器官衰竭、休克等，也會死亡。死亡個案多具有潛在病史，如糖尿病、慢性肝病、腎功能不全、心血管疾病等。

嚴重特殊傳染性肺炎統計

目前對新型冠狀病毒的完整傳播途徑，尚未完全瞭解。從確診個案之流病調查與實驗室檢測得知，藉由近距離飛沫、直接或間接接觸帶有病毒的口鼻分泌物、或無呼吸道防護下長時間與確診病人處於 2 公尺內之密閉空間裡，將增加人傳人之感染風險。

2021 年截至 5 月底共出現 7,702 名病例，若依本土病例個案研判日數量排序主要地區前五名依序為新北市 3,464 例，臺北市 2,713 例，桃園市 341 例，彰化縣 153 例，基隆市 13 例。

表 1 全國嚴重特殊傳染性肺炎本土病例及境外移入病例確定病例

月	01	02	03	04	05	06	07	08	09	10	11	12	總病例數
2020	10	29	283	107	13	5	20	21	26	41	120	124	799
2021	112	44	75	98	7,373								7,702

資料來源:衛生福利部疾病管制署。

註：病例統計值·依「個案研判日」進行統計。

表 2 全國嚴重特殊傳染性肺炎本土病例確定病例

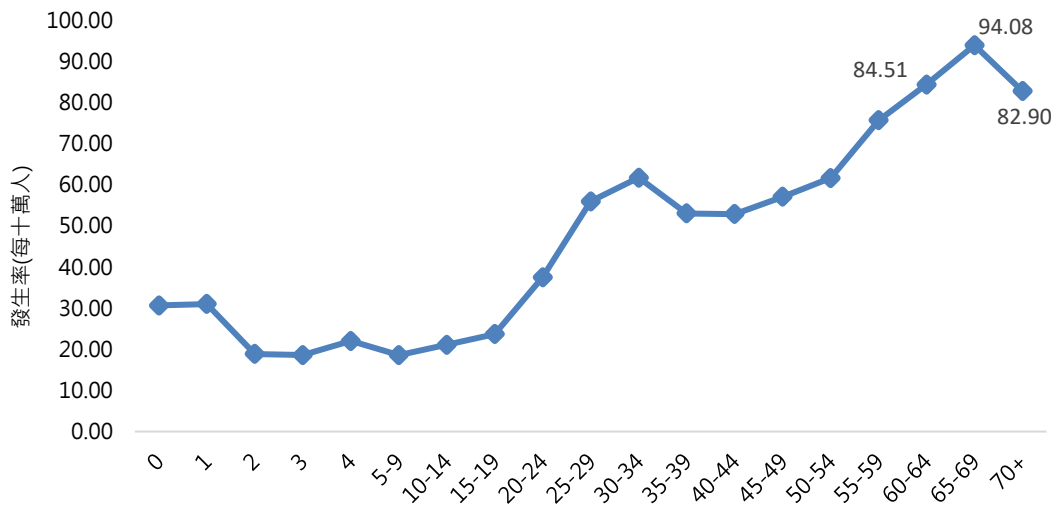
月	01	02	03	04	05	06	07	08	09	10	11	12	總病例數
2020	2	19	25	9	-	-	-	-	-	-	-	1	56
2021	19	2	0	10	7,224								7,255

資料來源:衛生福利部疾病管制署。

註：病例統計值，依「個案研判日」進行統計。

貳、確診病例年齡分佈

依年齡層區分，2021 年截至 5 月底，全國及新北市嚴重特殊傳染性肺炎皆集中在高齡人口，以 65-69 歲發生率最高，60-64 歲次之，70 歲以上第三；如圖 2、圖 3 所示。



資料來源:衛生福利部疾病管制署。

圖 2 全國嚴重特殊傳染性肺炎本土病例及境外移入病例年齡別發生率 (2021 年 1 至 5 月)

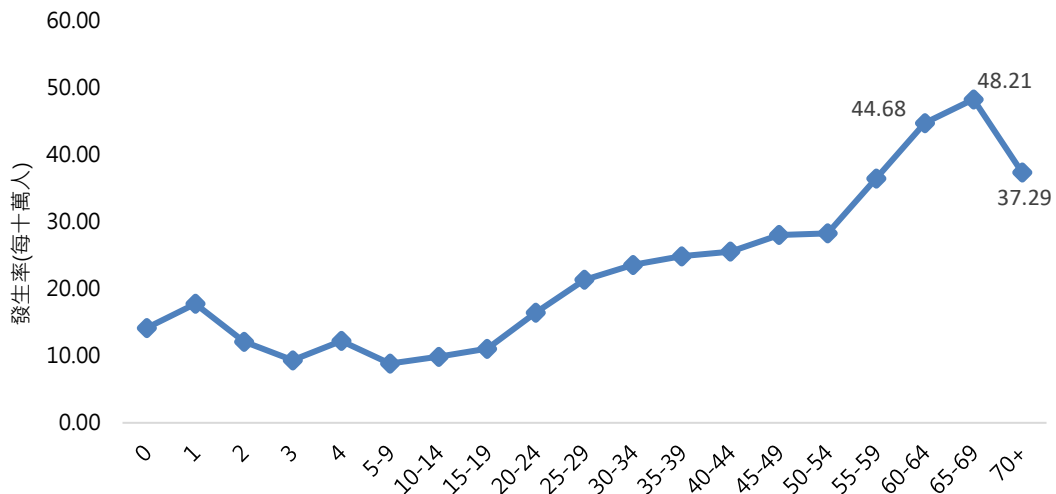


圖 3 新北市嚴重特殊傳染性肺炎本土病例及境外移入病例年齡別發生率 (2021 年 1 至 5 月)

資料來源:衛生福利部疾病管制署。