

# 遊新北

# 好食趣

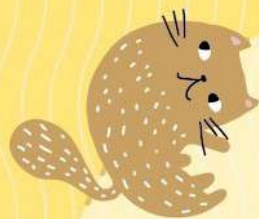
NEW TAIPEI CITY  
TAIWAN  
中文版

瑞芳

樂遊食旅新北市·瑞芳漫遊好食光







## 編者的話

新北市幅員遼闊，觀光景點居全臺之冠，餐飲店家林立，在追求食品美味的同時，食品安全衛生的管理更應肩行並重，食品業者應確認食材的新鮮及處理過程之衛生，從源頭至餐桌皆應落實食品安全管理，各個面向環環相扣，透過食材揭露，強化資訊透明，在塑造地方特色美食時，亦能兼顧安心之消費環境，讓食安從「心」出發。

以商圈餐飲產業建立自主管理機制為目標，透過跨局處合作，與在地商圈、里民代表攜手，串聯食安經營、食安教育及食安推廣等多面向專業扶植在地化食安管理，以「瑞芳區」為示範商圈，結合當地餐飲衛生分級認證之優良業者，推行食品友善借問站，發揚「相借問」的臺式熱情，希冀透過食品友善借問站之推動，除了使國內外自助旅行之旅客能深入在地旅遊外，藉由食品業者親切服務及優化用餐衛生環境之舒適形象，提升旅客對新北市餐飲食品安全衛生之信心，讓旅客食時安心，樂遊讚美食，體驗真正的台灣特色小鎮漫遊。

局長 陳桐秋



## 新北好食讚

為推動經典小鎮之樂遊好食輕旅行，提升遊客餐飲衛生安全，新北市政府衛生局近年鎖定熱門旅遊景點瑞芳區之餐飲店家進行餐飲業分級評核，盼能透過透過實地輔導加強餐食供應者食品安全知能，選出獲得「優級」之業者，透過神秘客評選出68家「好食讚」店家，提供民眾優良餐飲店家選擇，另結合交通部觀光局之創新旅遊服務計畫，推動「食品友善借問站」，希冀藉由借問站之設置，展現餐飲業者親切服務，提供舒適優質之用餐環境，讓遊客玩得開心，食得安心。

## 評選標章

### 餐飲衛生管理分級



評核制度係為鼓勵符合「食品良好衛生規範準則(GHP)」之優良餐飲業，由衛生局人員、專家學者組成評核小組，對業者的「作業場所衛生、員工個人衛生、用餐場所品質管理，以及業者自主管理紀錄等項目實地查核評比，經現場評核，通過者將獲得「優」及「良」標章，業者可將標章張貼於店面明顯處，提供消費者用餐時參考。

### 新北樂遊好食讚



自瑞芳區通過新北市餐飲衛生分級之「優級」店家中，透過神秘客評比機制，以店家整體特色及環境整潔度等作為評選項目，篩選出優先推薦之店家頒布「樂遊好食讚」標章，活動期間發送這些優級店家的優惠活動，邀請大家來新北市樂遊讚好食。

### 借問站



為了呼應臺灣人「相借問」的臺式熱情，特別推出「借問站」，提供「友善、便利、貼心」的旅遊服務，門口將設有「借問站」識別，可以提供簡易的旅遊諮詢服務、推薦在地特色，由交通部觀光局、縣市推動單位與在地借問站合作，共同營造臺灣友善的旅遊環境，提升觀光旅遊服務品質。



## 瑞芳區



多山多風多雨的瑞芳山城，曾經為淘金採礦的礦產重鎮，煤礦豐富的猴硐仍能在頹圯荒廢的礦坑煤場中看見昔日風華，而今三五貓群，走跳在老屋陋巷中，為失落小鎮帶來人氣；聞名遐邇的九份老街，茶樓童玩小吃店林立，拾級而上，忽見熠熠生輝的萬家燈火，越夜越美麗。金瓜石水湳洞與礦業歷史的糾葛繁榮了小鎮，循著鐵道上的礦車，亦或油毛氈屋褪色的蛛絲馬跡中，後人得以窺見當年礦工辛酸。擁有豐富自然寶藏與歷史人文價值的瑞芳，正等著您前去探尋。



📍 新北市瑞芳區山尖路13號  
☎️ 02-2496-2535

### 金瓜石土雞城 / 餐飲業

矗立在寧靜的山野裡，坐落在溪流旁的2層樓洋房，藏著鮮美的山野佳餚。餐廳潔淨而舒適，搭配著古樸的大圓桌，窗戶旁則擺著質樸的器皿，來到在這兒可享受居家式的獨門手路菜，無須網紅名人的推銷，扎實豐富的美味深受肯定，總能為道地的鄉土飲食文化所感動。



📍 新北市瑞芳區柴寮路217號  
☎️ 0932-336-313

### 猴硐貓村217咖啡 / 餐飲業

幽靜山城中的貓村咖啡屋，居高臨下寧靜悠閒讓人忘卻塵囂，店裡提供英、日語諮詢服務，給予來自四方的遊人感受溫暖的人情及生活，來一杯咖啡、一壺茶，靜靜的品味著昔日礦區生活與小站的鐵道風情。



📍 新北市瑞芳區瑞芳街33號  
☎️ 02-2497-8428






### 利克商號 / 餐飲業

有著可愛小胖嘟嘟車的利克商號，它是一棟60年老宅整修而成，店內有玩偶、彩繪等造景，販售依季節不同的新鮮水果自製手工冰淇淋、烤鬆餅、焦糖烤布丁及文創文物等產品，老闆親切待人，並提供旅客中、英文導引服務及瑞芳老街地圖導覽，儼然成瑞芳後火車站的地標。



# 瑞芳車站好食地圖

走走走，瑞芳站前站後，好食趣

 台灣鐵路  巴士站  好食讀  借問站  youbike站

- |                   |   |                 |                   |
|-------------------|---|-----------------|-------------------|
| 1 鷄郎隊             | 5 石讓咖啡  | 9 路易莎咖啡         | 14 艾妮西點烘焙         |
| 2 Injoy森憩憩<br>手作坊 | 6 瑞芳小鎮咖啡  | 10 阿梅赤肉羹        | 15 八方雲集           |
| 3 麵面俱到            | 7  利克商號<br>冰淇淋 | 11 茶老闆          | 16 福哥原汁牛肉麵        |
| 4 保雲芋圓            | 8 愛之饜神蹟餐廳   | 12 清心福全         | 17 阿雪肉焗店          |
|                   |   | 13 葵牛岩火鍋<br>小吃店 | 18 大家樂牛排<br>吃到飽餐廳 |
|                   |   |                 | 19 阿拉拍奇早餐店        |



GOGORO  
電池交換站



瑞芳國民小學



瑞芳車站

旅遊諮詢服務

TOILET

youbike-瑞芳火車站



民權街鐵路巷

民權街鐵路巷

明燈路三段

警察局



瑞芳公有零售市場

圖書館

郵局

瑞芳美食廣場



中山路

民生街35巷

民生街

民生街

中正路

民族街

民權街

民權街

瑞八公路

瑞芳街

瑞芳街

蓬甲路

蓬甲路

後站

前站



利克商號冰淇淋

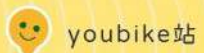
19



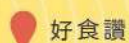
# 猴硜好食地圖



台灣鐵路



youbike站



好食讚



借問站

走走走，猴硜貓村樂遊，好食趣

- 1 68小吃店
- 2 阿蝦古早味麵店
- 3 Moggy Cafe
- 4 大麵發古早味麵
- 5 貓村咖啡
- 6 容環有味
- 7 老計休息站
- 8 礦工麵點仔
- 9 艾妮西點烘焙
- 10 猴硜貓村217咖啡
- 11 Catwalk 219藝廊咖啡店
- 12 躲喵喵咖啡Hide and Seek
- 13 Walk and Taste漫嚐咖啡
- 14 賴在231



猴硜車站



TOILET



youbike-猴硜火車站

猴硜柴

猴硜柴

猴硜柴

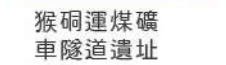
運煤橋

介壽橋

猴硜路



猴硜煤礦博物園區  
瑞三礦業事務所



猴硜運煤礦  
車隧道遺址



猴硜神社

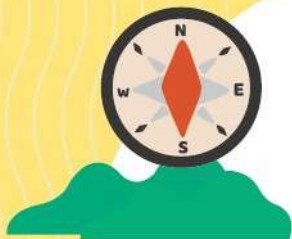




# 九份·金瓜石

## 好食地圖

走走走，山城風景，好食趣



巴士站 好食讚  
借問站

- |            |            |             |                |
|------------|------------|-------------|----------------|
| 1 阿婆魚羹     | 5 張師傅餅店    | 9 玄明田食堂     | 13 九份阿弟小吃店     |
| 2 九份張記傳統魚丸 | 6 阿珠雪在燒    | 10 阿蘭草仔粿    | 14 忘情小築冷飲店     |
| 3 九重町茶坊    | 7 金枝紅糟肉圓1店 | 11 阿妹茶樓     | 15 阿理廚坊        |
| 4 九份老麵店    | 8 金枝紅糟素肉圓  | 12 金枝紅糟肉圓2店 |                |
|            |            |             | 16 SIIDCHA吾穀茶糧 |
|            |            |             | 17 阿柑姨芋圓       |
|            |            |             | 18 山城創作坊       |
|            |            |             | 19 九份鄉土館       |
|            |            |             | 20 食不厭         |
|            |            |             | 21 金瓜石土雞城      |



# 深澳漁港好食地圖

走走走，新鮮魚貨，好食趣

好食讚



● 深澳岬角(象鼻岩)

● 酋長岩

● 酋長岩公園

海巡署  
深澳安檢所

蕃仔澳天福宮

公共廁所 (三)  
第一區停車場  
自行車停車格

● 第二區停車場  
● 公共廁所 (二)

瑞芳區漁會

第三區停車場

● 深澳漁港海天步道

● 公共廁所 (一)

自行車停車格

● 開放休閒垂釣碼頭

新北市瑞芳保育區

- 1 阿華鯊魚羹
- 2 長榮小吃
- 3 金益鯊魚羹
- 4 深澳港餐廳
- 5 嵐海秘境咖啡廳
- 6 新中天餐廳

碧雲宮

建基路一段



加油站

6





## 草仔粿

阿蘭草仔粿、王家美味點心

草仔粿外皮Q彈、咀嚼時帶著淡淡草香，每逢清明時分，許多礦工都會買草仔粿祭祖，使得當地店家紛紛在清明節前兼賣起草仔粿，而有些店家的草仔粿頗受顧客好評，漸漸地就變成平日也能買得到的傳統小吃了！

在貯存的過程中，米粒中大部份與種子生理活性有關的酵素活性會逐漸下降，pH值也隨之降低變為酸性，此時的老米呈現不透明狀、質地變硬且甜度下降，係因直鏈澱粉與游離的脂肪酸所形成複合物將會抑制澱粉顆粒膨脹，所以要拿來加工的米，直鏈澱粉最好超過25%，加上陳放後的米，水分降低，用來磨成米粉、製作出米食較不易變得黏滑軟爛，口感較佳。



## 紅糟肉圓

金枝紅糟肉圓、金枝紅糟素肉圓

半透明呈扁圓形的紅糟肉圓外皮，是太白粉、米漿和蕃薯粉之最佳調配比例，選用豬後腿肉，浸於



紅糟內3~4天，使其外皮彈牙、肉餡嫩Q並散發濃郁紅糟香，讓品嚐過的人都讚不絕口！

紅麴菌將熟糯米發酵釀成酒，酒液過濾後剩下的殘物，即是紅糟。為食材增添風味及色澤，紅糟中含有的紅麴成份，符合現代人講求的健康飲食而備受大家喜愛。目前衛福部規定市售紅麴食品的橘黴素含量不得超過2ppm。消費者在購買紅麴食品時一定要選擇信譽良好且有品質保證的完整包裝產品，並注意食品包裝上的標示。開封後應盡快食用完畢，若沒吃完應置於冰箱中保存。



## 胡椒餅

福州林家胡椒餅(美食廣場)

酥厚的老麵餅皮灑上芝麻，搭配當天送來的溫體豬肉，並將瘦肉切塊和滑嫩的五花肉作為內餡，佐蔥入餡，貼著炭爐壁以350度的高溫烘烤，出爐時一口咬下，嘴裡頓時伴著炭火香和鮮美肉汁，加上胡椒的提味功能，這就是台灣知名小吃胡椒餅。

胡椒餅當中的精華為胡椒，能夠增添食材的香氣與風味，增加食慾和視覺美感，是不可或缺的料理小幫手。白胡椒或黑胡椒均是由胡椒果實加工製成，因內含植物性揮發油，為避免揮發，胡椒或胡椒粉皆不適合高溫油炸或久煮，同時也應將其放置於通風、陰涼且乾燥的環境中密封保存，避免因高溫走油和受潮結塊。







## 🍴 傳統糕點

📍 張師傅餅店

中式酥皮，主要由「油皮」與「油酥」兩部份所組成：油皮是以麵粉、水、油加糖搓揉而成；油酥則以麵粉與油混合成糰。一層層油皮與油酥反覆交疊烘烤，是餅皮酥鬆與層次感的來源。油皮和油酥的比例不同，吃起來口感也不同，如果油皮較多，表皮較軟(如：綠豆椪)；如果油酥較多，則口感酥(如：蛋黃酥)。



📢 小叮嚀：世界衛生組織建議攝取每天反式脂肪攝取量不宜超過2.2公克，只要不過量食用，無須過度擔心。而衛福部也於105年規定，食品中不得使用碘價超過4的不完全氫化油，促使食品業致力降低食品中的反式脂肪含量。



## 🍴 水果冰淇淋

📍 利克商號

天然、無添加化學成分的水果冰淇淋，每口都有水果味和奶香融為一體的紮實口感。當地店家透露：「不添加天然香精及色素，又要維持水果風味，必須使用大量水果並將其濃縮，一球冰淇淋，水果成分至少占40-60%；再將其急速冷凍，冰淇淋才不會產生冰晶，影響綿密滑順的口感。」市面上常見的冰淇淋為減緩融化速度，通常會使用安定劑、增稠劑...等多種食品添加劑，以及色素、香料等可以賦予冰淇淋爽滑口感，又能增強其抗融性的添加物；很多人擔心冰淇淋中的添加劑會不會不安全，但其實只要依照法規合法使用，適量食用合法食品添加物，不需過度擔心。







## 芋圓

阿柑姨芋圓、賴阿婆芋圓、阿滿芋圓專賣店、白梅芋圓店、思想曲古坊、九份鄉土館、老友號芋圓、保雲芋圓

雖然九份不產芋頭，早期主要是當地居民為貼補家用，擺攤兼賣冰品，後來隨著金礦停止開採，九份逐漸轉變成熱門觀光景點，店家想到把芋泥加入太白粉，變成芋圓來販售，沒想到竟然大受歡迎，從此變成觀光客到瑞芳與九份必吃的傳統小吃。

芋頭是芋圓的關鍵精華，日常食用的部分是地下球莖，其富含澱粉、蛋白質、膳食纖維、維生素A、B群、鉀等多種營養素，只是芋頭容易導致脹氣，腸胃道消化功能較差或是容易脹氣者應避免攝取；同時，在食用芋頭時，應避免喝過多的水，以免沖淡胃液，妨礙消化。

**小叮嚀：**有許多民眾分不清芋頭和具毒性的姑婆芋，其實從葉形、葉脈及葉片觸感是不一樣的，更多資訊請掃描看。



## 熱油麻糬

阿伯老店熱油麻糬(美食廣場)

瑞芳冬季濕冷，礦工們下班後聚在一起閒聊時，有一名兼賣小吃的礦工妻子就會把自己手作的麻糬用熱油炸過，讓大家熱騰騰的享用，同時端上熱茶幫助解膩，結果在眾礦工的好評下，現已成為瑞芳著名小吃。麻糬是由糯米所製成的食物，口感Q軟富黏性，但也因糯米幾乎都是支鏈澱粉，易消化不完全引起脹氣。主因是人體內分解澱粉的酵素主要是作用在澱粉結構的直線處，倘若澱粉結構的分岔越多，則人體能消化的完整度越差。

**小叮嚀：**消費者購買花生或花生粉產品時應儘早食用完畢。倘若沒吃完，最好將花生或花生粉存放於密封罐、密封袋內以免受潮。







## 小卷

台灣四面環海，海產豐沛，尤其不同海域的魚獲種類也不盡相同，深澳漁港有三分之二的漁船專攻小卷、透抽和白帶魚。當地店家透露每逢夏季還有夜釣小管的活動：「全台幾乎一半的小卷都來自深澳漁港！海上捕獲後，立刻急速活凍，白帶魚更是他們用釣竿一隻隻釣起來，不是拖網漁船或設定置網陷阱，可避免魚隻相互碰撞、受傷而流失肉質本身的鮮甜味。」

很多人對於小卷、小管或中卷、透抽，傻傻分不清！事實上，它們同屬於鎖管屬分類下的劍尖槍魷，小卷含有豐富蛋白質、礦物質及EPA和DHA等多種營養素且為低熱量、低脂肪食材，是不錯的食材選擇。

長榮小卷、阿華鯊魚羹、金益鯊魚羹



## 茶飲

阿妹茶樓、山城創作坊、海悅樓、吾穀茶糧、九份茶坊、九重町茶坊、忘情小築冷飲店、芋仔蕃薯茶坊、山海觀、戲夢人生茶飯館、九份觀海樓、悲情城市小上海茶飯館、愛的物語景觀民宿、金水茶坊、全芳茶品

泡茶的水溫大有學問在，傳統泡茶都是以高溫沖泡，熱沖茶能萃取的營養成分較冷泡茶多，尤其是兒茶素含量，但茶葉於100度C的水中超過10分鐘以上會破壞營養結構；利用冷水長時間慢釀的冷泡茶雖然兒茶素含量較少，但卻能減少單寧酸和咖啡因的釋出，在口感上會降低茶湯的苦澀感，還可避免高溫破壞維生素。

茶農為了除去害蟲、除草等目的，通常都會噴灑農藥，茶葉本身會不會有「農藥殘留」的風險呢？事實上，目前在茶葉生產中推廣使用的農藥，多是水溶解度極低的農藥。所以只需遵循3原則：(1)從正規管道購買茶葉；(2)只喝茶水，不嚼茶葉；(3)不要長時間不換水。就能大幅降低茶葉中農藥殘留的風險性。







## 猴硐 好食讚店家資訊

1	68小吃	新北市瑞芳區柴寮路68號	02-2496-0688	
2	阿蝦古早味麵店	新北市瑞芳區柴寮路56號	0928-881-738	
3	Moggy Cafe	新北市瑞芳區柴寮路64號	02-2497-8568	
4	大麵發古早味麵	新北市瑞芳區柴寮路52號	0937-867-314	
5	容環有味	新北市瑞芳區柴寮路46號	02-2497-2840	
6	貓村咖啡	新北市瑞芳區柴寮路42號	0920-150-408	
7	老計休息站	新北市瑞芳區柴寮路40號	02-2497-1234	
8	礦工麵點仔	新北市瑞芳區柴寮路40號		
9	艾妮西點烘培	新北市瑞芳區柴寮路38號	02-2497-9898	
10	猴硐貓村217咖啡	新北市瑞芳區柴寮路217號	0932-336-313	
11	Catwalk 219藝廊咖啡館	新北市瑞芳區柴寮路219號		
12	躲貓貓咖啡館Hide and Seek	新北市瑞芳區柴寮路223號	0922-823-717	
13	Walk and Taste 漫嚕咖啡	新北市瑞芳區柴寮路225號	0988-272-642	
14	賴在231	新北市瑞芳區柴寮路231號	0931-342-185	

### ■ 不塑之客

新北市政府環境保護局為了減少塑膠垃圾過於氾濫的問題，持續推動源頭減量，減少一次性產品的過度使用，期望藉由不塑概念的推廣，號召店家加入不塑友善行列，並建構「新北不塑之客友善地圖」，讓資訊更容易取得，建立不塑友善消費環境。



不塑之客  
友善地圖 ▶



新北不塑之客  
友善店家 ▶



## 瑞芳車站 好食讚店家資訊

1	鷄郎隊	新北市瑞芳區逢甲路149號	0989-298-149	
2	Injoy森戀翹手做坊	新北市瑞芳區瑞芳街7號	02-2497-0075	
3	麵面俱到	新北市瑞芳區瑞芳街8號	02-2497-4268	
4	保雲芋圓	新北市瑞芳區瑞芳街8號	02-2497-4268	
5	石讓咖啡	新北市瑞芳區瑞芳街93號	0925-935-428	
6	瑞芳小鎮咖啡	新北市瑞芳區瑞芳街45號	02-2496-6687	
7	利克商號冰淇淋	新北市瑞芳區瑞芳街33號	02-2497-8428	
8	愛之饜神蹟餐廳	新北市瑞芳區一坑路32之7號	02-2497-1575	
9	路易莎咖啡	新北市瑞芳區明燈路3段33號	02-2497-0057	
10	阿梅赤肉羹	新北市瑞芳區民生街8號	02-2406-1788	
11	茶老闆	新北市瑞芳區明燈路3段49號	02-2497-0655	
12	清心福全	新北市瑞芳區明燈路3段45號	02-2497-7676	
13	葵牛岩火鍋小吃店	新北市瑞芳區明燈路3段39之2號	02-2497-1198	
14	艾妮西點烘培	新北市瑞芳區明燈路3段33號	02-2497-9898	
15	八方雲集	新北市瑞芳區中正路87號	02-2406-2264	
16	福哥原汁牛肉麵	新北市瑞芳區民生街21號	02-2496-0567	
17	阿雲肉燥店	新北市瑞芳區民生街36之2號		
18	大家樂牛排吃到飽餐廳	新北市瑞芳區民生街31號	02-2406-2520	
19	阿拉拍奇早餐店	新北市瑞芳區明燈路1段171號	02-2496-8293	

### ■ 行動支付

透過無現金支付應用服務，在實體店家能立刻提供消費者方便安全迅速的收款服務，創造出便利的購物消費環境及便利性，同時也提升了業者在食品安全環境衛生上的服務品質，避免製作餐食時接觸紙鈔硬幣所延伸出的食安風險，又可配合新冠肺炎防疫，使用行動支付，降低人與人接觸。



行動支付  
商家查詢



## 九份&金瓜石 好食讚店家資訊

- |    |              |                 |              |  |
|----|--------------|-----------------|--------------|--|
| 1  | 阿婆魚羹         | 新北市瑞芳區基山街9號     | 02-2497-6678 |  |
| 2  | 九份張記傳統魚丸     | 新北市瑞芳區基山街23號    | 02-2496-8469 |  |
| 3  | 九重町茶坊        | 新北市瑞芳區基山街29號    | 02-2496-7680 |  |
| 4  | 九份老麵店        | 新北市瑞芳區基山街45號    | 02-2497-6316 |  |
| 5  | 張師傅餅店        | 新北市瑞芳區永慶里基山街47號 | 02 2497-6462 |  |
| 6  | 阿珠雪在燒        | 新北市瑞芳區基山街20號    | 02-2497-5258 |  |
| 7  | 金枝紅糟肉圓1店     | 新北市瑞芳區基山街112號   | 02-2496-0240 |  |
| 8  | 金枝紅糟素肉圓      | 新北市瑞芳區基山街63號    | 02-2496-9265 |  |
| 9  | 玄明田食堂        | 新北市瑞芳區基山街82號    | 02-2664-1666 |  |
| 10 | 阿蘭草仔粿        | 新北市瑞芳區基山街90號    | 02-2496-7795 |  |
| 11 | 阿妹茶樓         | 新北市瑞芳區崇文里市下巷20號 | 02-2496-0833 |  |
| 12 | 金枝紅糟肉圓2店     | 新北市瑞芳區基山街28之2號  | 02-2496-9265 |  |
| 13 | 九份阿弟小吃店      | 新北市瑞芳區基山街155號1樓 | 02-2496-5299 |  |
| 14 | 忘情小築冷飲店      | 新北市瑞芳區基山街168號   | 02-2496-0794 |  |
| 15 | 阿里廚坊         | 新北市瑞芳區豎崎路7-2號2樓 | 02-2496-7727 |  |
| 16 | 吾穀茶糧SIIA CHA | 新北市瑞芳區基山街166號   | 02-2496-9976 |  |
| 17 | 阿柑姨芋圓        | 新北市瑞芳區民生街30號    | 02-2497-6505 |  |
| 18 | 山城創作坊        | 新北市瑞芳區基山街193號   | 02-2496-0340 |  |
| 19 | 九份鄉土館        | 新北市瑞芳區汽車路155號   | 02-2496-7755 |  |
| 20 | 食不厭          | 新北市瑞芳區金光路221號1樓 | 0911-827-844 |  |
| 21 | 金瓜石土雞城       | 新北市瑞芳區尖山路13號    | 02-2496-2535 |  |



## 坪林 好食讚店家資訊

- |   |          |                   |              |  |
|---|----------|-------------------|--------------|--|
| 1 | 坪感覺      | 新北市坪林區坪林街12號      | 02-2665-7210 |  |
| 2 | 合歡茶宴風味餐廳 | 新北市坪林區水德里水邊溝坑路28號 | 02-2665-6424 |  |
| 3 | 巧幫滷味     | 新北市坪林區北宜路8段272號   | 02-2665-6277 |  |
| 4 | 東木河茶莊    | 新北市坪林區北宜路8段206號   | 02-2665-6882 |  |
| 5 | 氧森谷花園餐廳  | 新北市坪林區粗窠里仁里坂15之2號 | 02-2665-8197 |  |
| 6 | 坪林茶產業文化館 | 新北市坪林區坪林街103號2樓   | 02-2665-7227 |  |

## 深澳漁港 好食讚店家資訊



- |   |         |                   |              |  |
|---|---------|-------------------|--------------|--|
| 1 | 阿華現流鯊魚羹 | 新北市瑞芳區深澳路185之5號   | 02-2497-8961 |  |
| 2 | 長榮小吃    | 新北市瑞芳區深澳路153號     | 0930-774-338 |  |
| 3 | 金益鯊魚羹   | 新北市瑞芳區深澳路151號     | 0932-070-345 |  |
| 4 | 深澳港餐廳   | 新北市瑞芳區深澳路16之7號    | 02-2497-1168 |  |
| 5 | 嵐海秘境咖啡廳 | 新北市瑞芳區深澳路16之7號旁   | 0933-095-157 |  |
| 6 | 新中天食堂   | 新北市瑞芳區瑞濱路32之10號2樓 | 02-2496-5699 |  |



## 板橋 好食讚店家資訊

- |   |                 |                |              |  |
|---|-----------------|----------------|--------------|--|
| 1 | 宝家咖啡            | 新北市板橋區介壽街28號   | 02-2259-1314 |  |
| 2 | 在一起One&Together | 新北市板橋區文昌街24巷9號 | 02-2271-0506 |  |





## 如何貼近「驚豔」水金九之美

為宣傳水金九(水湳洞、金瓜石和九份)地區觀光資訊，新北市政府提供QRCode及互動式導覽機等各種導覽服務，以及有免費wifi無線上網空間，整合觀光地區之店家資訊、即時訊息、重要地標等資源，充分掌握水金九之美。

行動導覽相關訊息：



經典遊程



登山步道



在地民宿



### 火車

- 搭乘臺鐵北迴線火車於瑞芳車站或猴硐車站下車。



### 公車

- 856黃金福隆線：瑞芳－九份－黃金博物館－黃金瀑布－水湳洞－南雅南新宮－鼻頭－龍洞海洋公園－龍洞四季灣－澳底－福隆遊客中心
- 891金水浪漫號：黃金博物館－勤濟堂－黃金瀑布－長仁社區－水湳洞停車場－水湳洞遊客中心
- 788金瓜石－基隆線：金瓜石－九份－瑞芳火車站－基隆火車站
- 1062臺北－金瓜石線：捷運忠孝復興站－松山火車站－瑞芳火車站－黃金博物館－勤濟堂
- 965板橋－金瓜石線：板橋車站－捷運北門站－瑞芳火車站－九份老街－黃金博物館
- T99濱海奇基線：基隆火車站－臺鐵八斗子站－建基煤礦－深澳漁港



### 開車

- 國道1號→大華系統交流道→台62線(萬瑞快速公路)→瑞芳
- 國道1號→大華系統交流道→台62線(萬瑞快速公路)→台2線 →水湳洞→金瓜石、九份



### 計程車

- 瑞芳至猴硐、九份，搭乘計程車原則上採包車制，亦可共乘叫客，上車請確認車資。



### 微笑單車 Youbike

- 電話：(02)2960-3456 或 (02)8978-5522 ● 網站：ntpc.youbike.com.tw



- 瑞芳火車站旅遊服務中心 電話：(02)2497-3813 新北市瑞芳區明燈路三段82號(瑞芳車站內)
- 猴硐旅遊資訊站 電話：(02)2497-4143 新北市瑞芳區柴寮路42號(猴硐煤礦博物園區)
- 九份商圈旅遊服務中心 電話：(02)2496-8978 新北市瑞芳區暨崎路15號
- 輕便路遊客中心 電話：(02)2497-3949 新北市瑞芳區輕便路194號2樓
- 九份遊客中心 電話：(02)2406-3270 新北市瑞芳區汽車路89號(九份派出所旁)
- 小提醒：消費者若有任何消費爭議，請撥打以下電話尋求協助：
  - 全國消費者服務專線：1950
  - 九份派出所：(02)2497-2609

發行人 | 陳潤秋

總編輯 | 許朝程

編輯 | 楊舒秦、薛惠文、姚香禔、邱子宜、高麗卿

翻譯 | 魯慧文(英)、林錫斌(日)、張秀任 장수임(韓)

翻譯審核 | 楊登傑(英)、王家怡(日)、金聖姬(韓)

食安資訊採訪編輯及攝影 | 厚策思維有限公司(食力傳媒foodNEXT)

美術設計 | 久保雅司國際股份有限公司(合時廣告)

好食讚LOGO設計 | 柯雅雯

執行單位 | 社團法人中華食品安全管制系統發展協會

機關 | 新北市政府衛生局

機關地址 | 新北市板橋區英士路192-1號

機關電話 | (02)2257-7155

本書旅遊介紹部分引用自： 新北市政府觀光旅遊局

本書深澳地區地圖引用自： 漁業及漁港事業管理處

本書借問站引用資訊及經費來源： 交通部觀光局  
Tourism Bureau, MOTC

著作財產所有人： 新北市政府衛生局  
Department of Health, New Taipei City Government

新北市政府衛生局保留本書所有權利

新北衛什麼



新北旅客



交通部觀光局  
Tourism Bureau, MOTC



新北市惜食分享網

